

Envie de
changement ?

Qu'est-ce que VivroVert ?



La première plateforme d'aide à la sélection
des territoires d'exode urbain

DOSSIER DE PRESSE

Novembre 2020

CONTACTS

Dominique VALENTIN

C.E.O

dominique.valentin@vivrovert.fr

G.S.M : 06 82 03 01 44

Christophe MOQUILLON

D.G.

christophe.moguillon@vivrovert.fr

Whatsapp : 06 01 63 69 53

SE METTRE AU VERT, UN RÊVE QUI PEUT ENFIN DEVENIR RÉALITÉ

Quitter la ville pour s'installer à la campagne, c'est le rêve de beaucoup de Français.

- **4 Français sur 5 considèrent la vie la campagne comme le mode de vie idéal** ¹
- **S'ils en ont la possibilité, 57 % des Français veulent quitter la ville pour vivre plus proche de la nature** ²

Mais entre le rêve et la réalité, il y a un pas que très peu arrivent à franchir.

Quitter Paris ou Lyon oui... mais pour aller où ??? Et pour faire quoi ?

En 2020, la crise sanitaire a complètement changé la donne, donnant un coup de boost (et de projecteur) au télétravail et à un exode urbain déjà bien réel.

✓ Le boom du télétravail

Avec la crise sanitaire, le télétravail s'est développé comme jamais auparavant, devenant, en quelques mois, **la nouvelle norme du secteur tertiaire**. Pas de retour en arrière possible, ceux qui y ont goûté ne veulent plus être obligés de revenir au bureau cinq jours par semaine.

- **Seuls 6 % des Français pratiquaient le télétravail avant la crise sanitaire, 41 % l'ont testé pendant le confinement**
- **89 % veulent continuer à télétravailler, idéalement autour de deux jours par semaine**
- **55 % considèrent leurs tâches éligibles au télétravail** ³

¹ Etude de l'IFOP pour Familles rurales, fin 2018. Le rapport complet [ici](#).

² Sondage IFOP « Le retour à la campagne », réalisé en avril 2019. Le résultat complet est disponible [ici](#).

³ Le télétravail en France, bilan et perspectives, Malakoff Humanis, septembre 2020. Le document complet [ici](#).

✓ Une envie de vert décuplée...

La crise sanitaire a provoqué ou réveillé chez les habitants des grandes agglomérations des envies de « vert » : de la nature, de l'espace, de l'authenticité, moins de pollution, moins de temps dans les transports... Globalement, **une meilleure qualité de vie**.

- **54% des Franciliens veulent quitter la capitale dès que possible, soit 42% de plus qu'avant la crise sanitaire**
- **64% ont moins peur de franchir le pas ⁴**
- **29 % des Franciliens prospectent désormais loin des grandes villes ⁵**

... et désormais réalisable

Avec le télétravail, plus rien n'empêche les urbains d'envisager de partir dans des régions moins denses, où ils peuvent continuer à travailler pour le même employeur.

Dominique VALENTIN,
président-fondateur
de Relais d'entreprises et VivrOVert :

*« La donne a complètement changé. On n'aurait pas imaginé il y a 8 ans, quand j'ai créé Relais d'entreprises, avoir un tel coup de booster sur la pratique du télétravail. Quand je parlais de la problématique de la mobilité on me répondait covoiturage, vélo, etc, mais jamais de non-mobilité. Or, **la mobilité la plus rapide, la moins coûteuse, la moins polluante, la moins fatigante, est celle qu'on ne subit pas**. Ça y est enfin, on a pu prendre conscience que le télétravail est possible, pas pour tout le monde mais pour une grande partie des actifs, ce qui va leur permettre de s'affranchir de leur lieu de vie par rapport à leur lieu d'emploi. »*



⁴ Enquête réalisée par le média en ligne Paris, je te quitte, mai 2020, consultable [ici](#).

⁵ Chiffres du site SeLoger, septembre 2020. Plus d'infos [sur leur site](#).

D'un côté des candidats à l'exode qui ne savent pas où aller...

... de l'autre des territoires
qui ne demandent qu'à les accueillir



Enfin un outil innovant pour sélectionner son lieu de vie !

- Les actifs en télétravail qui peuvent enfin s'autoriser à s'éloigner des grandes villes
- Les retraités qui peuvent sélectionner facilement leur futur lieu de vie
- Tous ceux qui cherchent un lieu de vie plus en adéquation avec leurs besoins
- Les entreprises et les collectivités qui veulent relocaliser leur activité

VivroVert leur permet de définir **au plus juste**
et de manière objective les **LIEUX** qui leur correspondent.

D'où notre slogan : *Le lieu avant le bien !*

✓ FAIRE LE BON CHOIX

C'est l'assurance de choisir son nouveau lieu de vie en toute connaissance de cause, celui qui sera le plus adapté à ses besoins. Cela permet de réduire le stress et les risques de non-acclimatation.

✓ OUVRIR LE CHAMP DES POSSIBLES

Tous les territoires ont les mêmes chances de convaincre, puisque le choix est fait sur la base de critères objectifs. Impossible de passer à côté !

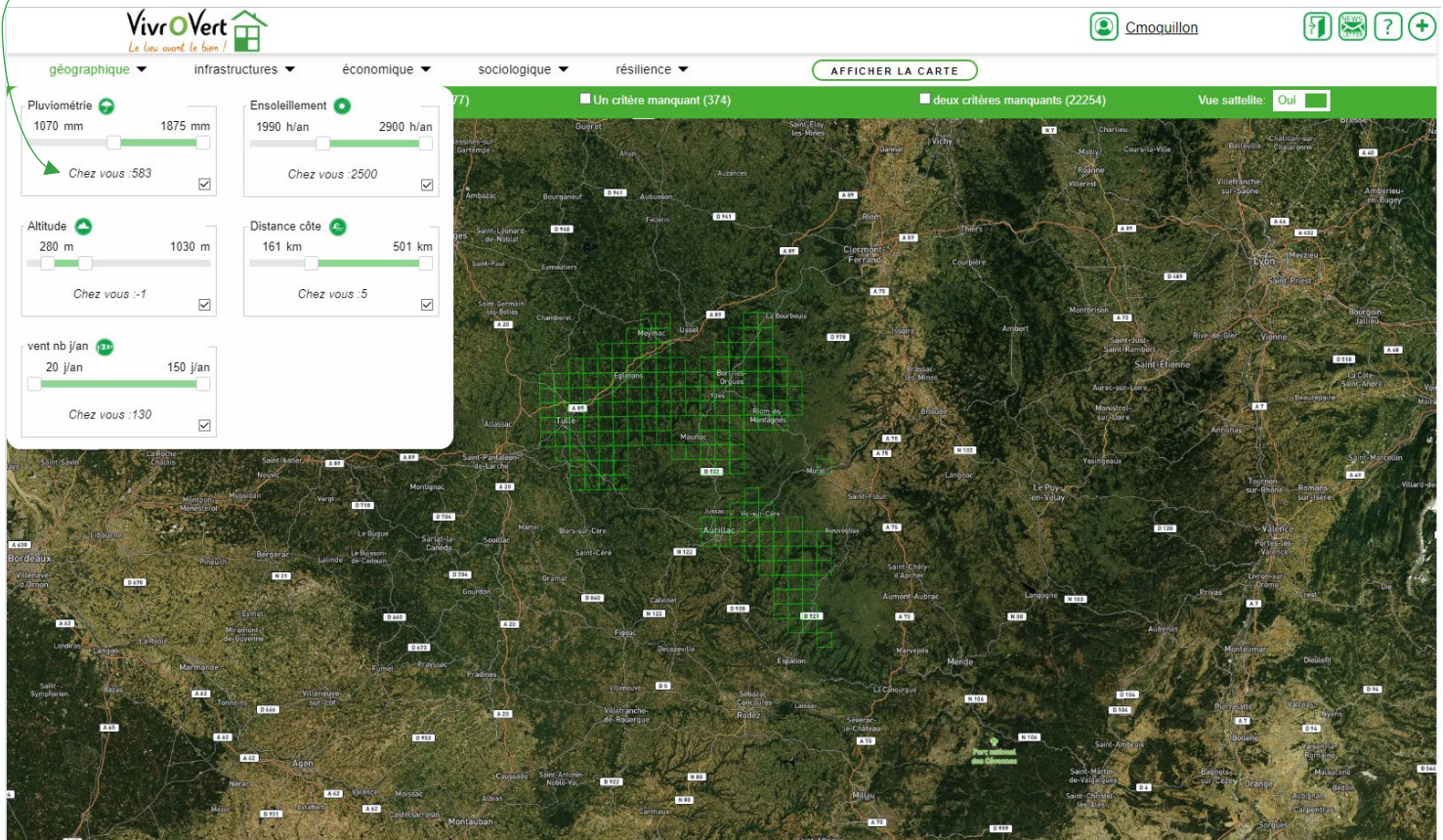
✓ GAGNER DU TEMPS

Faire des allers-retours pour visiter des biens dans d'autres régions, c'est chronophage et coûteux, surtout si l'on n'a pas bien circonscrit son lieu de chute.

COMMENT ÇA MARCHE ?

- Arrivé sur la plateforme www.vivrovert.fr, l'utilisateur s'inscrit gratuitement et choisit son profil type (plutôt eau, plutôt montagne, au frais ou au calme, ou « je ne sais pas »).
- Il détermine plus précisément ses préférences grâce aux critères qui l'intéressent.
- Il obtient une **carte de France avec des carrés de 5km par 5 km**, soit 25 km². Quand ils sont verts, c'est que tous les critères sont réunis. S'ils sont jaunes, c'est qu'il manque un critère (il suffit de cliquer dessus pour savoir lequel). S'ils sont oranges, c'est qu'il en manque deux.
- Quand il clique sur une dalle, il peut consulter les offres d'emploi, et bientôt les biens immobiliers à vendre et les opportunités d'activité.

Pratique ! Quand l'exodeur crée un compte utilisateur, il bénéficie d'une référence avec son secteur géographique actuel. Il sera plus simple pour lui de déterminer s'il veut plus de soleil ou moins de pluie.



Exemple du résultat d'une recherche pour quelqu'un qui travaille à Clermont-Ferrand et qui souhaite être à moins de 2 heures de son travail. Il veut vivre avec du soleil, de la pluie pour son potager et en altitude pour anticiper le changement climatique. En vert, les plaques de 25 km² qui remplissent tous ses critères.

géographique ▼ infrastructures ▼ économique ▼ sociologique ▼ résilience ▼ **AFFICHER LA CARTE**

Tous les critères (177) Un critère manquant (374) deux critères manquants

Liste des communes de la dalle:

Lamazière-Basse Moustier-Ventadour Darnets
Palisse

Bientôt, retrouvez ici des biens immobiliers

Les opportunités d'emplois:

- Conseiller Commercial Marché des Particuliers H/F
- Technicien de fabrication (H/F)
- PEINTRE EN BÂTIMENT (H/F)
- Cariste (H/F)
- Monteur FTTH (H/F)

AFFICHER PLUS D'OFFRES

Offres issues de Pôle emploi

Quand il clique sur une dalle, l'utilisateur a accès aux offres d'emploi directement issues de Pôle Emploi, et régulièrement de nouvelles fonctionnalités.

Sur un même site, vous trouvez un lieu de vie, un bien immo, un emploi ou un tiers-lieu d'activité !

VivriVert

géographique ▼ infrastructures ▼ économique ▼ sociologique ▼ résilience ▼ **AFFICHER LA CARTE**

Sélectionnez, en toute objectivité, les critères qui feront apparaître les Territoires où vous pourrez plus facilement rechercher votre bien immobilier

Envie de changement ? Pour aller où ?

Tutoriel de découverte : Comment effectuer une recherche sur VivriVert ?

Etape 1 : choix des critères

Il vous suffit de sélectionner les critères que vous intéressez.

Pluviométrie 700 mm 1575 mm
Ensoleillement 1400 h/an 2900 h/an

Altitude Distance côte

Dans l'exemple suivant, faites glisser les curseurs afin d'obtenir un créneau d'ensoleillement qui vous correspond :

1000 h/an 2000 h/an

Ensuite, il vous suffit tout simplement de cliquer sur **AFFICHER LA CARTE** pour voir les résultats et passer à l'étape 2

Présentation des fonctionnalités de la plateforme en vidéo :

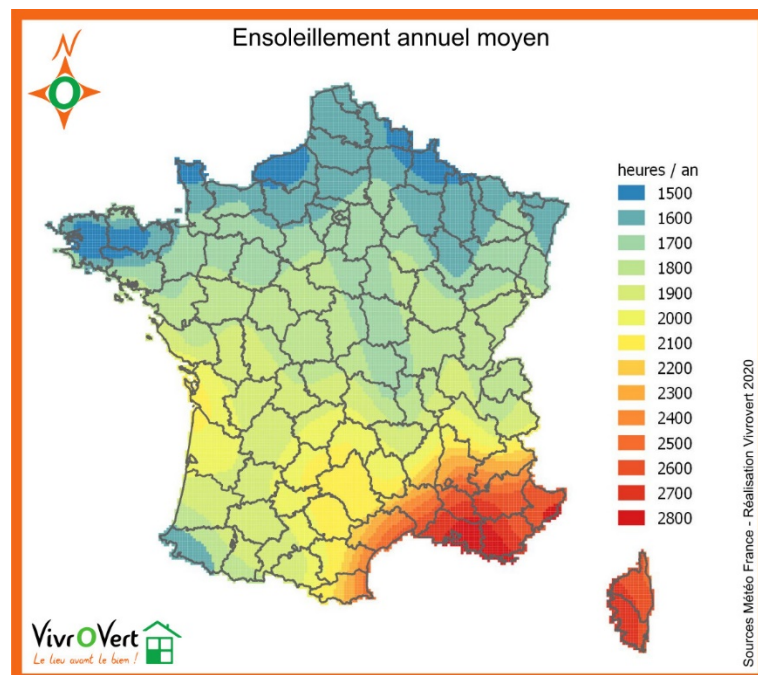
<https://www.youtube.com/watch?v=tYK9gAkr07A&feature=youtu.be>

PLUS DE 60 CRITÈRES DE CHOIX

L'utilisateur a accès à plus de 60 macro et micro-critères. De nouveaux sont ajoutés au fur et à mesure du développement de la plateforme. Ils sont rassemblés en 5 groupes :

- **Géographiques** : pluviométrie, ensoleillement, altitude, distance de la côte, vitesse du vent, etc.
- **Infrastructures et commodités** : temps de parcours depuis une gare TGV de Paris, proximité d'un collège et d'un lycée, distance d'un grand axe routier, temps de parcours autour d'une ville principale, couverture 4G et fibre optique, etc.
- **Économiques** : prix du foncier bâti au m², poids des taxes foncières, zones de revitalisation rurale, etc.
- **Sociologiques** : offre culturelle, précarité financière, etc.
- **Résilience** : distance par rapport aux sites de production électrique, couverture santé, taux de délinquance, taux d'agriculture biologique, etc.

LES DÉVELOPPEURS DE VIVROVERT INTÈGRENT DES DONNÉES RÉCENTES, FIABLES ET ACTUALISÉES EN PERMANENCE, ASSOCIÉES À UN SYSTÈME D'INFORMATION GÉOGRAPHIQUE (SIG) PUISSANT.



La plateforme VivroVert, c'est la superposition d'une soixantaine de cartes comme celle-ci. L'outil incontournable pour choisir son lieu de vie idéal.

LE NUMÉRIQUE AU SERVICE DU RÉÉQUILIBRAGE DES TERRITOIRES

Pourquoi les Parisiens ne veulent pas aller dans les Ardennes ?

Tout simplement... parce qu'ils ne les connaissent pas !

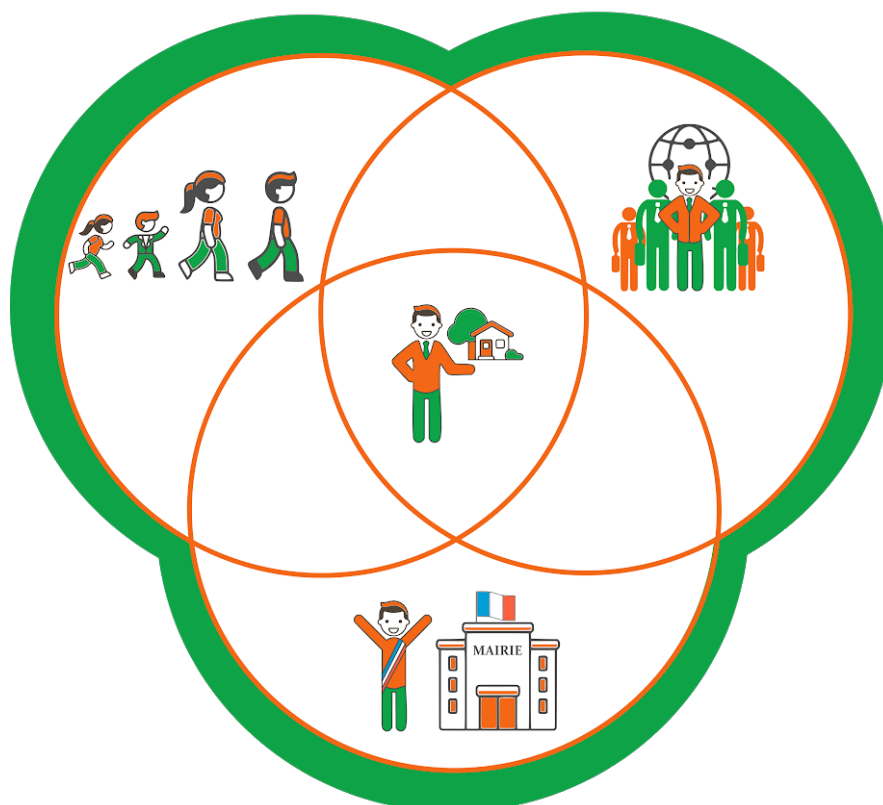
À l'instar des Ardennes, de nombreuses régions n'ont pas la cote alors qu'ils ont énormément d'atouts objectifs. C'est aussi la vocation de VivrOVert : **donner à tous les territoires les mêmes chances d'attirer les candidats à l'exode.**

LES CITADINS SAUTENT ENFIN LE PAS

Ils identifient en quelques clics les territoires qui leur correspondent et sont accompagnés dans toutes leurs démarches.

LES ENTREPRISES SE RELOCALISENT

Elles identifient les territoires les mieux adaptés à leur activité ou créent des lieux de travail déportés pour leurs salariés afin que le télétravail ne soit pas synonyme d'isolement.



LES TERRITOIRES RENFORCENT LEUR ATTRACTIVITÉ

Les collectivités territoriales identifient quels sont les candidats intéressés par leur territoire et ce qu'ils recherchent précisément (infrastructures, transports, espaces verts, etc). Elles accompagnent les exodeurs (particuliers et entreprises) dans leur installation.

UNE AVENTURE COLLECTIVE DÉBUTÉE PENDANT LE CONFINEMENT

Créée en plein confinement, la SAS VivrOVert, basée à Rieux-Volvestre (Haute-Garonne) réunit cinq associés, tous passionnés de l'évolution des modes de travail en France et engagés dans le rééquilibrage des territoires.

L'idée de VivrOVert est **née de leurs échanges sur les réseaux sociaux pendant le confinement**. Elle a ensuite grandi par visio... car ils sont tous éloignés géographiquement de plusieurs centaines ou milliers de kilomètres !

S'ils partagent le même constat et la même détermination, ils ont des profils totalement différents, ce qui fait qu'à eux cinq, ils réunissent toutes les compétences nécessaires à la mise en œuvre du projet : **open data, géocodage, aménagement du territoire, marketing, etc.**

C'est cette expertise qui a permis de développer en quelques mois la plateforme VivrOVert, avec déjà **1 500 utilisateurs inscrits** moins de trois mois après son lancement.



Dominique VALENTIN,
président de VivrOVert

Originaire de Novion-Porcien, un petit village ardennais, il milite depuis de nombreuses années pour le rééquilibrage des territoires rendus possibles grâce au télétravail. En 2012, alors qu'on parlait encore très peu de télétravail, il a fondé la société [Relais d'entreprises](#), le premier réseau de tiers-lieux d'activité en milieu rural et péri-urbain, qui vise à rapprocher l'emploi de l'habitat et ainsi à réduire les mobilités subies.



Christophe MOQUILLON,
directeur général de VivrOVert

Cadre supérieur du ministère de la Transition Écologique et Solidaire en disponibilité. Originaire d'un département éloigné de Paris, il s'est passionné pour l'aménagement du territoire et a exercé plusieurs fonctions dans ce domaine durant 25 ans. De cette expérience, il a acquis la conviction que le rééquilibrage des territoires devenait indispensable pour que la France soit plus résiliente.

CALENDRIER

- **Mars 2020** : Naissance de l'idée lors d'échanges en ligne
- **Juin 2020** : Création de la SAS VivroVert
- **Août 2020** : Lancement de la version bêta de la plateforme
- **Septembre 2020** : Signature des premiers partenariats
- **Octobre 2020** : Recrutement des premiers salariés (en télétravail bien sûr !)
- **Novembre 2020** : Lancement de la V1, nouvel habillage et nouvelles fonctionnalités
- **Fin 2020** : Levée de fonds pour accélérer le développement de la plateforme

... Et de multiples évolutions et fonctionnalités en projet !

ILS PARLENT DE VivroVert



Dominique Valentin était l'invité de Philippe Bertrand dans l'émission **Carnets de Campagne** pour présenter Relais d'entreprises et VivroVert, le 16 septembre à 12h30.

À réécouter ici : <https://www.franceinter.fr/emissions/carnets-de-campagne/carnets-de-campagne-16-septembre-2020>



Il est intervenu le 27 août dans l'émission **La France Bouge**, animée par Elisabeth Assayag et Emmanuel Duteil, sur Europe 1, aux côtés de Christine Fumagalli, présidente du réseau ORPI, et de Patrick Jolly, co-fondateur de PAP.fr.

À réécouter ici : <https://www.europe1.fr/emissions/la-france-bouge-avec-raphaelle-duchemin/immobilier-les-urbains-quittent-les-grandes-villes-3987984>



Christine Fumagalli, directrice du réseau ORPI :

« Le choix de l'emplacement dans lequel on projette d'acheter un bien immobilier est fondamental et il est fondamental de ne pas commettre d'erreur. Plus on est à même de renseigner, de donner de l'indication sur la vraie vie, comment elle se passe à cet endroit-là, pour que la personne puisse faire son choix en toute connaissance de cause, mieux c'est. »



« Télétravailleurs, ils arrivent ! Comment éviter qu'ils ne repartent ? » L'analyse de Dominique Valentin au **salon Ruralitic**, en août 2020.

À voir ici : <https://ruralitic.smartrezo.com/tv-ruralitic-2020-dominique-valentin-fondateur-de-relais-da.html?vod=17228>

« VivrOVert, c'est le Meetic des candidats à l'exode urbain et des territoires ruraux »



VivrOVert dans l'émission **C'est ça la France**, pour un tour de table de la start-up nation du « Made in France », le 28 juin 2020.

À réécouter ici : <https://sudradio.fr/emission/cest-ca-la-france-179/>



Les premières cartes de VivrOVert ont parlé : sans surprise pour les Gersois, le bonheur est toujours dans le Gers. Un article du **Journal du Gers** à lire ici :

<https://lejournaldugers.fr/article/44870-exode-urbain-le-gers-a-la-cote>



Comment est née l'idée de VivrOVert, quel est son modèle économique : Dominique Valentin répond aux questions de **Touléco**. À lire ici : <https://www.touleco.fr/Dominique-Valentin-Vivrovert-l-envie-de-quitter-les-metropoles,29745>

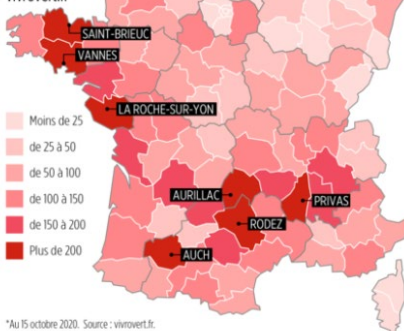


Dans son dossier « La grande revanche des petites villes », l'hebdomadaire consacre un Zoom à VivrOVert et publie les cartes des zones cliquées sur le site et de la répartition des inscrits. À lire dans l'édition du 29 octobre 2020.

SPECIAL VILLES ATTRACTIVES

Les petites villes qui montent

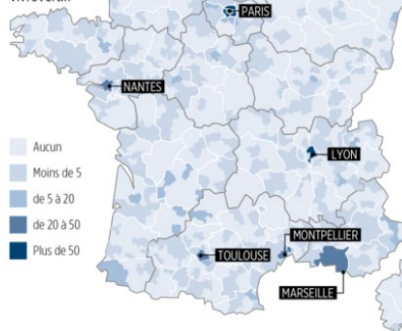
Répartition géographique et nombre de zones cliquées* sur le site vivrovert.fr



*Au 15 octobre 2020. Source : vivrovert.fr

Les grandes villes qui se dépeuplent

Répartition géographique et nombre d'inscrits* sur le site vivrovert.fr



Mode d'emploi pour trouver son point d'ancrage

Pour aider les candidats à l'exode à trouver leur nouveau lieu d'habitation, Dominique Valentin a lancé en septembre la plateforme Vivrovert. De l'ensemblement au prix du foncier en passant par les moyens de transport, les écoles, la couverture santé, la présence de la fibre ou de tiers lieux, son site propose 60 critères d'aide à la décision. Une fois le questionnaire rempli, Vivrovert dévoile une zone de 25 kilomètres carrés correspondant au mieux aux choix du candidat au départ. En cliquant sur la zone, il lui est possible de découvrir les biens immobiliers, les offres d'emploi et les activités à reprendre. « On part de critères objectifs qui permettent de se poser les bonnes questions. Les gens ont souvent tendance à confondre le lieu de vacances et le lieu de vie. Or ce n'est pas parce qu'on a adoré sa semaine à l'île de Ré qu'on peut y vivre à l'année », souligne Dominique Valentin, lui-même « exodeur » de longue date. Natif d'un petit village des Ardennes, cet ex-consultant en stratégie d'entreprise a travaillé quatorze ans à l'international avant de s'installer en 2005 à Rieux-Volvestre, à 50 kilomètres de Toulouse. C'est en se retrouvant coincé dans les embouteillages du matin qu'il a l'idée, pour en finir avec les bouchons, d'installer des bureaux au plus près des domiciles. Ainsi sont nés en 2012 les Relais d'entreprises, premier réseau de tiers lieux et d'espaces de coworking en milieu périurbain et rural. Il en existe une centaine aujourd'hui, des Ardennes aux Pyrénées en passant par le Massif central et la banlieue toulousaine. Dominique Valentin compte bien sur l'essor du télétravail et les délocalisations d'entreprises pour atteindre l'objectif de 1 500 relais d'ici à 2025. De son côté, Vivrovert a déjà surpassé les prévisions avec 1 300 inscrits en un mois seulement ■ A.E.



Il ne vous reste plus qu'une chose
à faire, l'essayer :

[vivrovert.fr](https://www.vivrovert.fr)

Pour vos demandes d'interview :

Dominique VALENTIN (C.E.O)

Tél. 06 82 03 01 44

dominique.valentin@vivrovert.fr

*Pour toute autre demande (logo, cartes, photos, etc.) : **contact@vivrovert.fr***